



# ESG Readiness *Abstract*

APRILE 2024



## **Criteria di Redazione del Bilancio**

Nota metodologica p. 3

---

## **Chi siamo**

I Numeri di P.B.L. SRL p. 6

Certificazioni p. 7

Lettera agli Stakeholder p. 8

---

## **ESG Readiness**

Executive Summary p. 9

---

## **Intenzioni Strategiche**

RoadMap p. 14

Il presente documento rappresenta una sintesi dell'attività di analisi svolta da un consulente terzo in favore di P.B.L. SRL. Scopo del presente documento è rappresentare in modo sintetico ma rappresentativo le principali evidenze emerse dall'attività svolta pur non descrivendo l'intero perimetro di analisi. Laddove, quindi, fosse intenzione del lettore accedere al documento integrale si dovrà procedere ad effettuare una esplicita richiesta sia a P.B.L. sia al Consulente. Il quale, previa sottoscrizione di NDA (Non Disclosure Agreement) autorizzerà P.B.L. alla trasmissione del documento nella sua versione estesa.

# Nota Metodologica

## Obiettivi, impostazioni e fonti

Il presente documento fornisce una mappatura dell'attuale posizionamento dell'organizzazione rispetto alle tematiche ESG proponendo, poi, una preliminare considerazione di natura strategica per conseguire un successo durevole e sostenibile in un ambiente complesso, esigente e in continua evoluzione.

Per la costruzione del questionario (SostenibiliTAC) e, conseguentemente, del presente documento, che ne costituisce il feedback, sono stati presi in considerazione i seguenti riferimenti normativi e metodologici:

- D.lgs 254/2016 e normative nazionali e comunitarie correlate tra cui in particolare la bozza di Corporate Sustainability Reporting Directive (CSRD) della UE;
- Standard di rendicontazione non finanziaria: GRI e SASB e le bozze di indicatori fin qui rese pubbliche da parte di EFRAG
- Framework quali Integrate Report <IR>, World Economic Forum – Measuring stakeholder capitalism: towards common metrics and consistent reporting of sustainable value creation, Task Force on Climate-related Financial Disclosures (TCFD);
- Pubblicazioni della World Business Council For Sustainable Development (WBCSD);
- Linee guida ISO e best practice aziendali, studi accademici.

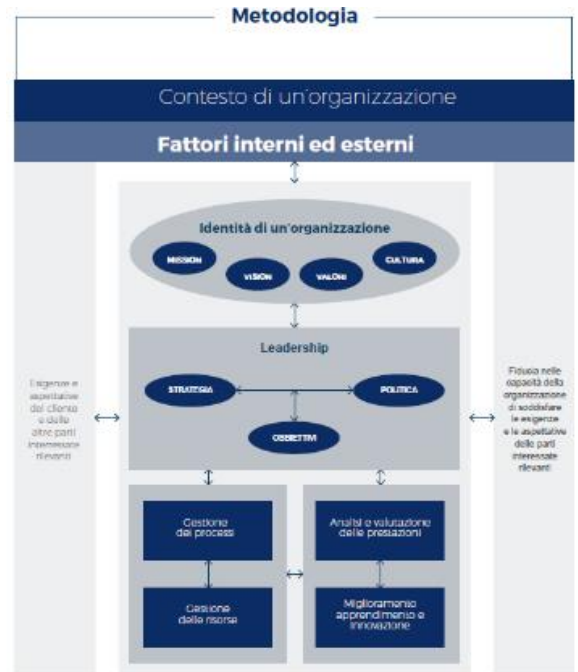


Figura 1. Alberatura metodologica di analisi

La combinazione di queste fonti metodologiche e normative, elaborate da Atlante e confluite nel questionario SostenibiliTAC, rappresenta un asset proprietario dell'azienda e non soddisfa in modo specifico le richieste sia di carattere normativo che dei singoli standard o framework.

La metodologia proposta rappresenta, infatti, una rielaborazione, secondo un approccio rigoroso e scientifico, volta a rappresentare nel modo più schematico e lineare il posizionamento sulle tematiche ESG della Società Committente.

Lo schema logico è basato secondo la ISO 9001:2015, concepita sull'infondere fiducia nei prodotti e nei servizi di un'organizzazione, per estrapolare i dati e le informazioni utili ad aumentare la fiducia circa la capacità dell'organizzazione di conseguire il successo durevole.

# Struttura del documento

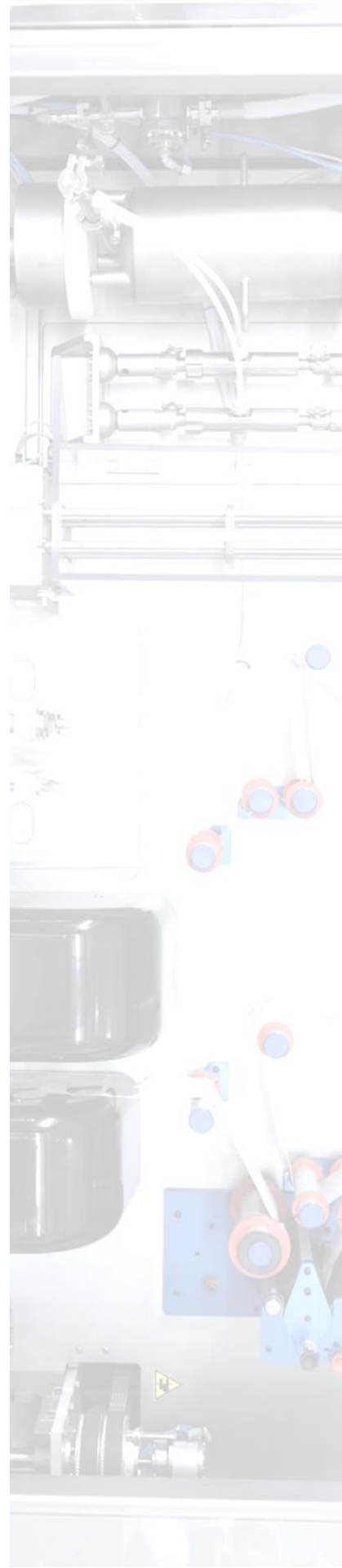
Il presente documento riporta le evidenze emerse dal questionario SostenibiliTAC per ciascuna area tematica ESG, ovvero ambientale, sociale e del governo societario. Per fornire una lettura approfondita e trasversale, il documento propone una valutazione del posizionamento aziendale rispetto sia ai sistemi e alle politiche aziendali sia relativamente alle performance e agli strumenti di monitoraggio. Grazie a questa doppia chiave di lettura è possibile ottenere una lettura approfondita e rigorosa delle differenti modalità di presidio delle tematiche di sostenibilità trasversalmente alla vita aziendale e alla sua area di azione e influenza.



Figura 2. Struttura di analisi delle aree ESG

Il documento nella sua versione integrale è, inoltre, integrato e completato da quattro importanti elementi che possono supportare l'organizzazione nel comprendere appieno il proprio posizionamento attuale, gli eventuali gap dalle best practice e, soprattutto, le sfide future che dovrà affrontare in relazione ai macro trend e cambiamenti in atto – in particolare nella sfera ESG - nel dettaglio:

- una griglia di miglioramenti e attività che possono costituire una potenziale roadmap nella direzione di assicurare a sé stessa e agli stakeholder rilevanti un successo durevole, sostenibile e condiviso;
- una sezione che indica l'attuale impatto dell'organizzazione sui Sustainable Development Goals (SDGs) costituendo una prima guida per giungere ad una prima rappresentazione delle aree di impegno dell'organizzazione secondo un lessico comune e condiviso dal mercato;
- una sezione che consente una lettura strategica articolata in un'analisi approfondita sulle traiettorie di cambiamento a livello globale e correlate con la transizione ESG che impattano direttamente il settore di appartenenza;
- un'ultima sezione in cui vengono riportate alcune opportunità di finanziamenti agevolati cui l'azienda potrebbe accedere per accelerare il percorso di cambiamento.



# Guida alla lettura del documento

Per aumentare il valore e la fruibilità del documento si è proceduto a strutturare lo stesso sia in termini di tematiche trattate sia di contenuti presentati in coerenza con la struttura di un bilancio non finanziario. Seppur il presente documento non può essere definito un bilancio non finanziario, non facendo riferimento ad uno specifico standard di rendicontazione (GRI, SASB o EFRAG) né alle disposizioni normative vigenti (rif. D.lgs 254/2016) lo stesso potrà essere utilizzato dalla Società Committente come un primo esercizio di rendicontazione delle informazioni non finanziarie nei confronti della propria platea di stakeholder.

Il report, tuttavia, restando uno strumento di analisi e di comprensione dell'attuale posizionamento dell'azienda, propone al suo interno delle sezioni nelle quali sono riportati commenti, spunti di riflessione o suggerimenti in merito a potenziali azioni di miglioramento per ciascuna delle aree analizzate (laddove ritenuto necessario).

Le sezioni che riportano la presente icona indicano suggerimenti, indicazioni, azioni di miglioramento che possono essere adottate dalla Società Committente per migliorare nel tempo la performance in termini di sostenibilità o la maturità dell'organizzazione in ambito dei sistemi di gestione.



**UNICA PER DISCUSSIONE SOCIETÀ A CAMBIAMENTI**

**Brand Platform**

Il presente documento è frutto di una propria analisi di mercato condotta in partnership con i partner di business e di consulenza, basata sui dati disponibili e sulla valutazione della propria performance rispetto ai competitor e al mercato di riferimento. Il presente documento è un documento informativo e non rappresenta un'offerta di servizi o prodotti.

Il documento è organizzato in sezioni che descrivono:

- 1) Le missioni e i valori aziendali e i risultati conseguiti;
- 2) Le azioni e i progetti di business che sono in corso di realizzazione;
- 3) I risultati e i progressi ottenuti in termini di sostenibilità e di impatto sociale e ambientale;
- 4) Le azioni e i progetti di business che sono in corso di realizzazione e che sono importanti e significativi per il business;
- 5) Le azioni e i progetti di business che sono in corso di realizzazione e che sono importanti e significativi per il business e che sono in corso di realizzazione.

Il documento è strutturato in modo da essere facile da leggere e da comprendere. Ogni sezione è accompagnata da dati e grafici che supportano le affermazioni e le conclusioni. Il documento è un documento informativo e non rappresenta un'offerta di servizi o prodotti.

**Responsabile ESG**

Il presente documento è un documento informativo e non rappresenta un'offerta di servizi o prodotti. Il documento è strutturato in modo da essere facile da leggere e da comprendere. Ogni sezione è accompagnata da dati e grafici che supportano le affermazioni e le conclusioni. Il documento è un documento informativo e non rappresenta un'offerta di servizi o prodotti.

**Impatto sociale e ambientale**

Il presente documento è un documento informativo e non rappresenta un'offerta di servizi o prodotti. Il documento è strutturato in modo da essere facile da leggere e da comprendere. Ogni sezione è accompagnata da dati e grafici che supportano le affermazioni e le conclusioni. Il documento è un documento informativo e non rappresenta un'offerta di servizi o prodotti.

**Contenuto che descrive la performance e il posizionamento dell'azienda**

**Sezione che riporta i suggerimenti di Atlante per migliorare il posizionamento**

Figura 3. Modalità di lettura dei contenuti del documento

# I Numeri di P.B.L. SRL

## Dove siamo OGGI



6.575 mq di  
Superficie Coperta



+16mln € di  
Fatturato



81 dipendenti

# CERTIFICAZIONI



www.imq.it

CERTIFICATO N.  
CERTIFICATE N. 1424.2020

SI CERTIFICA CHE IL SISTEMA DI GESTIONE PER LA QUALITÀ DI  
WE HEREBY CERTIFY THAT THE QUALITY MANAGEMENT SYSTEM OPERATED BY

**P.B.L. SRL**

VIA VOLTA 8 - FRAZ. RUBBIANO - 43046 SOLLIGNANO (PR) Italy

UNITÀ OPERATIVE / OPERATIVE UNITS

VIA VOLTA 8 - FRAZ. RUBBIANO - 43046 SOLLIGNANO (PR) Italy

E' CONFORME ALLA NORMA / IS IN COMPLIANCE WITH THE STANDARD

**ISO 9001:2015**

PER LE SEGUENTI ATTIVITÀ / FOR THE FOLLOWING ACTIVITIES

Progettazione, produzione e messa in commercio di dispositivi per la ventilazione polmonare  
Progettazione, produzione e installazione di macchine per il confezionamento  
di prodotti farmaceutici e chimici  
*Design, production and marketing of lung ventilation devices. Design, manufacture and  
installation of machines for the packaging of pharmaceutical and chemical products*

Ulteriori informazioni riguardanti l'applicabilità dei requisiti ISO 9001:2015 possono essere ottenute consultando l'organizzazione  
Further clarifications regarding the applicability of ISO 9001:2015 requirements may be obtained by consulting the organization

IL PRESENTE CERTIFICATO È SOGGETTO AL RISPETTO DEL  
REGOLAMENTO PER LA CERTIFICAZIONE DEI SISTEMI DI GESTIONE  
THE USE AND THE VALIDITY OF THE CERTIFICATION SHALL SATISFY THE  
REQUIREMENTS OF THE RULES FOR CERTIFICATION OF MANAGEMENT SYSTEMS

DATE:	PRIMA CERTIFICAZIONE FIRST ISSUE	EMISSIONE CORRENTE CURRENT ISSUE	SCADENZA EXPIRY DATE
	28-10-2020	27-10-2023	27-10-2026

IMQ S.p.A. - VIA QUINTILIANO, 43 - 20138 MILANO ITALY  
Management System Division - Third Storage



ACCREDITA

MS NP 0005MS  
Versione 01/2018  
Accreditazione n. 001/18  
Accreditazione n. 001/18

IAF: 19

La serie di numeri è controllata e pubblicata separatamente  
The series of numbers is controlled and published separately



CISQ is a member of  
**IQNET**  
The International Certification Network  
www.iqnet-certification.com



www.cisq.it  
CISQ è l'Associazione Nazionale d'Organismi di  
Certificazione e di Sistemi di Gestione autorizzati CISQ  
by the largest Institution of Management System  
Certification Bodies



Building  
trust  
together.

## Certificate

CISQ/IMQ has issued an IQNET recognized certificate that the organization

**P.B.L. SRL**

VIA VOLTA 8 - FRAZ. RUBBIANO - 43046 SOLLIGNANO (PR) Italy

has implemented and maintains a  
**Quality Management System**

for the following scope:  
**Design, production and marketing of lung ventilation devices. Design, manufacture and  
installation of machines for the packaging of pharmaceutical and chemical products**

which fulfils the requirements of the following standard:

**ISO 9001:2015**

Issued on: **2023/10/27**  
Expires on: **2026/10/27**

Registration Number: **IT-131193-1424.2020**

Alex Stoichiloiu  
President of IQNET

Mario Romera  
President of CISQ



This attestation is directly linked to the IQNET Member's original certificate and shall not be used as a stand-alone document.

**IQNET Members:**  
AFNOR Certification France, APCER Portugal, CCC Cyprus, CISQ Italy, CDC China, CGM China, CDS Czech Republic, Cro Cert Croatia, DQS Holding GmbH Germany, EAGLE Certification Group USA, FCAV Brazil, FONDONORMA Venezuela, ICONTEC Colombia, ICS Bosnia and Herzegovina, INTECO Costa Rica, IBAM Argentina, JQA Japan, KFD Korea, LSGA Hungary, MIRTEC Greece, MSZT Hungary, Nemko AS Norway, NSAI Ireland, NYCE-SIGE Mexico, PCBQ Poland, Quality Austria Austria, SII Israel, SID Slovakia, SIRIM GAS International Malaysia, SGS Switzerland, SRAC Romania, TSE Türkiye, YUGS Serbia.

The list of IQNET Members is valid at the time of issue of this certificate. Updated information is available under [www.iqnet-certification.com](http://www.iqnet-certification.com)

# Lettera agli Stakeholder

**Cari Stakeholder,**

La nostra storia è radicata nella passione per l'innovazione, una forza motrice che continua a guidarci sin dalle nostre umili origini. Da piccoli passi intrapresi con determinazione, siamo cresciuti e abbiamo prosperato, alimentati dall'esperienza, dall'ingegno e dalla dedizione al nostro lavoro.

Il nostro impegno per l'innovazione si è manifestato attraverso la produzione di macchine rivoluzionarie per le industrie farmaceutica, chimica e consumer. Guidati dalla volontà di anticipare le esigenze del mercato, abbiamo abbracciato l'automazione industriale su misura come il nostro settore distintivo, abilitando le più avanzate tecniche di Intelligenza Artificiale e robotica.

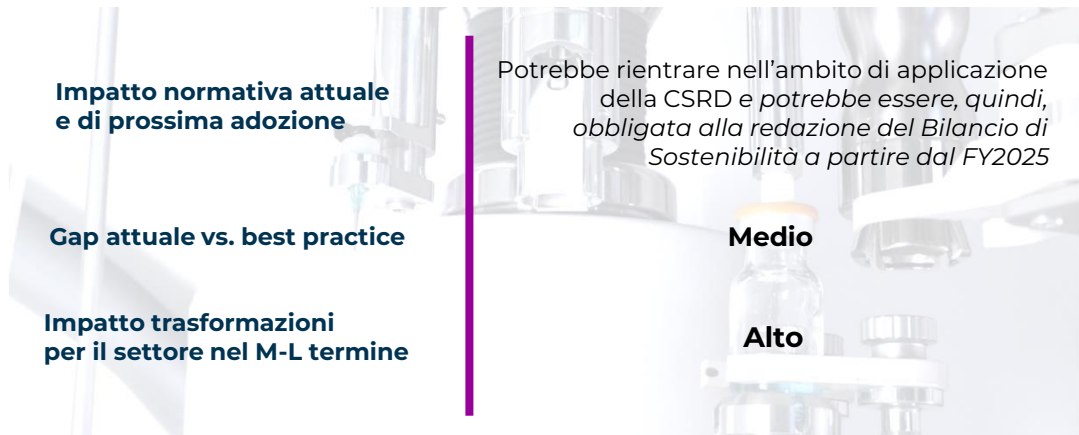
Oggi, con il recente ampliamento e ammodernamento della nostra sede, inaugureremo una nuova era di tecnologia e innovazione. Tutto ciò che guida le nostre scelte e ispira il nostro team è il nostro impegno condiviso verso un futuro migliore.

Tuttavia, il nostro impegno non si limita alla pura innovazione tecnologica. Siamo fermamente improntati verso la sostenibilità, consapevoli degli impatti sociali e ambientali delle nostre attività. Perciò, abbiamo deciso di sottoporci a questo assessment per valutare lo stato dell'arte dell'azienda e comprendere meglio come misurare e migliorare il nostro contributo alla sostenibilità. La nostra ricerca di eccellenza ci ha portato a ottenere due certificazioni di qualità ISO 9001, che rappresentano il nostro impegno per il miglioramento continuo e l'eccellenza operativa.

In PBL, abbiamo trasformato la nostra passione in un lavoro e in una missione per plasmare il futuro. Siamo grati per il vostro continuo sostegno e siamo entusiasti di condividere con voi i nostri successi futuri.

**PBL SRL**

## Valutazione del contesto di riferimento



P.B.L. SRL nell'ottica di orientare in modo sempre più efficace la propria organizzazione alla performance di lungo termine, ha analizzato l'attuale stato di maturità organizzativa rispetto alle tre dimensioni ESG ovvero ambientale, sociale e di governance.

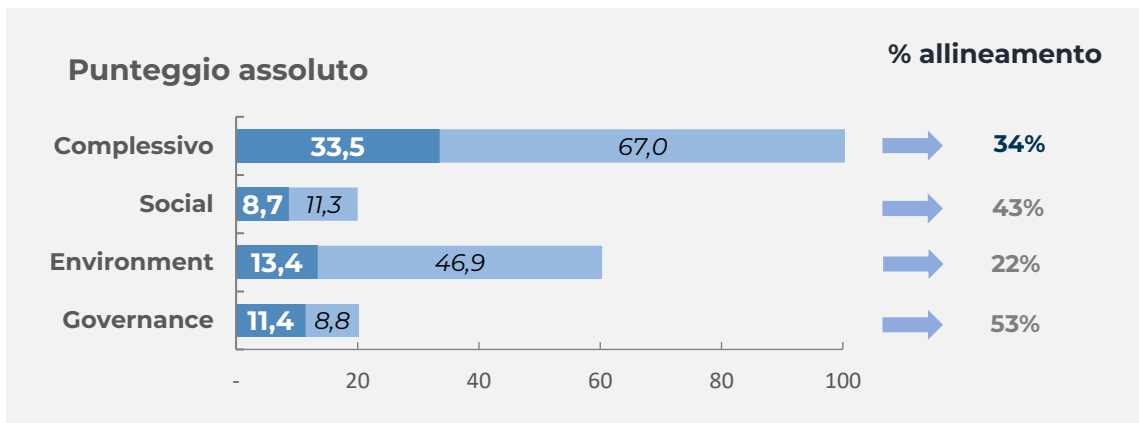
L'analisi ha fornito le seguenti evidenze da un punto di vista di impatto normativo:

- **Potrebbe rientrare** nella prima finestra di applicazione della CSRD. l'Azienda, di conseguenza, potrebbe essere obbligata a redigere il proprio Bilancio di Sostenibilità a partire dal **FY25** fermo restando la valutazione di dotarsi di uno strumento di rendicontazione delle informazioni ESG prima della scadenza prima citata in modo da avviare un canale di dialogo strutturato con i propri stakeholder;
- In conseguenza all'obbligo di redazione del Bilancio di Sostenibilità potrebbe essere poi obbligata a fornire disclosure sia rispetto alla **Tassonomia UE** sia alla **CSDD** (alla luce della Direttiva definitiva in corso di pubblicazione).

P.B.L. SRL opera in un settore nel quale, nel prossimo futuro, l'impatto delle trasformazioni connesse alle tematiche ESG e, più in generale, ai macro trend di cambiamento in atto sarà **mediamente alto**.

# Valutazione posizionamento AS IS

L'attuale posizionamento di P.B.L. SRL rispetto alle best practice è relativamente buono anche se lo score ottenuto posiziona l'azienda al di sotto della media potenzialmente ottenibile dalla metodologia proposta.



Nel dettaglio è emerso:

- Dovranno essere **implementate azioni di miglioramento della gestione delle tematiche ambientali ed in particolare sui sistemi di misurazione della performance**. Risulta infatti opportuno e strategico formalizzare procedure per la gestione ambientale in modo da aumentare il valore percepito dal brand e poter disporre delle informazioni necessarie per una corretta rendicontazione delle informazioni in chiave report ESG e risposta a questionari o domande degli stakeholder;
- Relativamente alla governance, infine, sono identificabili azioni di miglioramento sia **nell'ambito organizzativo** e sia nella più strutturata **formalizzazione di ruoli, responsabilità e procedure**. In tal senso si possono configurare diverse opportunità di implementazione di azioni di miglioramento coerenti con la dimensione e la complessità aziendale. Sarà altresì necessario avviare un graduale processo di **disclosure** sull'impegno dell'azienda sulle tematiche ESG e di analisi più strutturata dei propri stakeholder.

## Valutazione delle macroaree di analisi

Si riporta nel grafico seguente una valutazione di maggior dettaglio delle tematiche ESG secondo la chiave di analisi proposta, ovvero rispetto alla presenza e applicazione di politiche aziendali e sistemi di gestione e all'attivazione di presidi per il monitoraggio e il controllo della performance aziendale.



## Principali evidenze emerse

Per quanto concerne la **governance**, dall'analisi effettuata, emerge la necessità di **procedere alla strutturazione delle tre dorsali di governo e gestione delle tematiche ESG, rispettivamente:**

- **Governo della sostenibilità** utile alla successiva implementazione delle azioni di miglioramento della performance, alla definizione del posizionamento aziendale e, più in generale, alla definizione di una strategia di medio periodo integrata con la componente industriale;
- **Formalizzazione di ruoli e procedure utili** ad avviare il processo di raccolta, elaborazione e validazione dei dati e delle informazioni la gestione dei rischi trascendendo dalle tematiche strettamente ESG;
- **Costruzione di una strategia** di medio periodo che integri la sostenibilità al suo interno con l'ausilio di un'analisi di materialità.

La **tematica ambientale** risulta essere allo stato attuale l'area su cui sono necessari i principali interventi. Sarebbe infatti necessario intervenire sia punto di vista di politiche aziendali quanto e soprattutto di implementazione dei presidi di monitoraggio. Si suggerisce infatti di:

- Procedere alla **definizione di politiche e procedure** per una più puntuale trattazione delle tematiche ambientali quali: la politica ambientale generale - per la quale suggeriamo di valutare la certificazione **ISO 14001** utile anche per il posizionamento vs. i clienti - e la gestione delle emissioni GHG - attraverso la **carbon footprint**;
- Rafforzare i processi di **raccolta ed elaborazione di dati e informazioni** utili ad un monitoraggio costante e proattivo delle principali aree ambientali. Tale azione potrebbe essere intesa come conseguente alla **strutturazione del sistema di gestione ambientale**;
- Definire un primo set di obiettivi per la **riduzione o compensazione delle emissioni** e/o, più in generale, delle **esternalità negative** generate dall'impresa.

L'**area sociale** risulta essere mediamente presidiata in particolare per quanto concerne la gestione dei processi, fermo restando la possibilità di sviluppare ulteriormente l'area con interventi mirati a migliorare sia la **formazione che il benessere dei dipendenti** anche attraverso la formalizzazione di alcune prassi.

Riteniamo invece rilevante, seppur vada valutata la gradualità degli interventi in funzione della dimensione aziendale, la definizione di:

- **una policy più stringente** nei confronti dei propri fornitori sia nella loro **selezione e controllo** sia nella possibilità di esercitare **maggior leadership** guidandoli e supportandoli nell'avvio di un percorso ESG;
- definire una strategia strutturata di interazione e coinvolgimento della comunità locale e degli stakeholder che possa **generare valore e opportunità di crescita** tanto in termini di **brand reputation che di business**;
- definire un **piano formativo per i dipendenti**, per lo meno per le prime linee, riguardante i temi ESG;
- ottenere, a tendere, una certificazione sulla tematica **salute e sicurezza** e/o su aspetti peculiari della gestione del personale volto a migliorare non tanto il presidio del tema, quanto piuttosto la percezione a livello di mercato.



# Intenzioni Strategiche

# Roadmap

La presente valutazione fornisce una visione complessiva delle prestazioni di un'organizzazione e del grado di maturità del suo sistema di gestione, essa può inoltre aiutare a identificare aree di miglioramento e/o di innovazione e a determinare priorità per le azioni conseguenti.

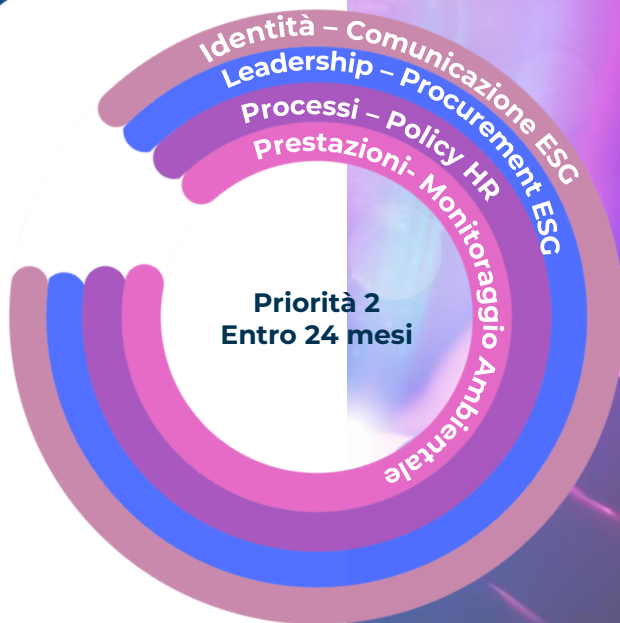
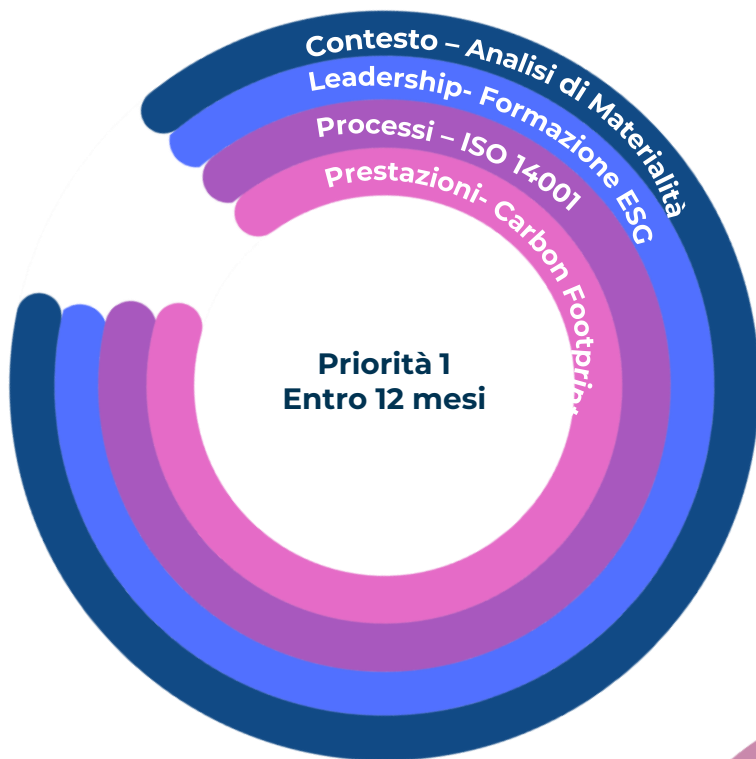
Gli **audit** sono utilizzati per determinare in quale misura, per esempio, i requisiti relativi ad un sistema di gestione sono soddisfatti (a fronte di una norma definita o a criteri propri dell'organizzazione). Questo approccio di analisi e valutazione, inoltre, ha il potenziale di costituire uno strumento di apprendimento che può offrire una visione d'insieme dell'organizzazione, favorire il coinvolgimento degli stakeholder e supportare le attività complessive di pianificazione dell'organizzazione stessa.

## Un'organizzazione matura agisce efficacemente ed efficientemente e consegue il successo durevole mediante:

- a) **la comprensione** e **il soddisfacimento** delle esigenze e aspettative degli stakeholder;
- b) **il monitoraggio** dei cambiamenti nel contesto dell'organizzazione;
- c) **l'identificazione** delle possibili aree per il miglioramento, l'apprendimento e l'innovazione;
- d) **la definizione** e **dispiegamento** delle politiche, della strategia e degli obiettivi;
- e) **la gestione** dei propri processi e risorse;
- g) **la creazione** di relazioni di reciproco beneficio con le parti interessate, quali i fornitori esterni e altri stakeholder.

Il presente strumento di auto-valutazione articola in sette ambiti e tre diversi livelli di priorità le azioni che in sintesi ed in modo articolato tra loro consentono di colmare eventuali gap emersi.

# Mappatura delle azioni da porre in essere in base alla valutazione ESG



# Timeline d'intervento

In base alle interlocuzioni avvenute e alle risultanze emerse dall'audit sono state identificate alcune azioni di miglioramento e sviluppo che riteniamo essere rilevanti sia ai fini di un **consolidamento del posizionamento ESG** sia per poter correttamente sfruttare eventuali opportunità connesse. Il set di azioni identificate e riportate nella tabella precedente sono state poi suddivise sia per ambito di intervento che, soprattutto, per priorità di sviluppo. Per la definizione di quest'ultima sono stati utilizzati best case aziendali e precedenti esperienze in realtà analoghe o assimilabili a P.B.L. SRL.

La presente proposta tuttavia rappresenta un suggerimento suscettibile di modifiche o integrazioni alla luce della visione e degli obiettivi dell'azienda.

## Proposta di intervento per le azioni di Priorità 1

AZIONE	I	II	III	IV	V	VI	VII	VIII	IX	X	XI	XII	...
<b>Analisi di materialità</b>													
<b>Formazione ESG</b>													
<b>ISO 14001</b>													
<b>Carbon Footprint</b>													

Considerando il posizionamento dell'azienda e le sfide future abbiamo identificato oltre alle azioni da porre in essere la relativa tempistica di attivazione. La nostra proposta si fonda sulla sostenibilità economico organizzativa dell'implementazione delle azioni stesse e sulla loro capacità di generare un immediato beneficio all'organizzazione.

L'orizzonte temporale di 12 mesi per la possibile implementazione delle azioni di priorità 1 si fonda sul presupposto di aggiornamento del documento di screening e sulla necessità di approntare tutte le azioni propedeutiche alla predisposizione del bilancio di sostenibilità previsto per l'anno fiscale 2025.

Nelle pagine successive sono riportate le descrizioni delle singole azioni a maggior priorità in modo da dare opportuna rappresentazione dei benefici attesi e delle attività conseguenti.

# Focus on: Azioni Priorità 1

## MATRICE DI MATERIALITÀ

Avvio della fase di interazione (in modalità on line o live) con gli stakeholder, interni ed esterni, per la definizione delle tematiche materiali sulle tematiche ESG. In base alle risultanze emerse si potrà avere maggiore consapevolezza su bisogni e aspettative degli stakeholder e del grado di allineamento rispetto ai target aziendali in modo da poter apportare i necessari aggiustamenti sia in termini di strategia che di posizionamento.

## FORMAZIONE ESG

Definizione di un percorso di comunicazione, interazione e informazione con i propri stakeholder e con il pubblico in generale per comunicare il posizionamento aziendale sulle tematiche ESG e attivare un canale di dialogo ad hoc.

## ISO 14001 – CARBON FOOTPRINT

Supporto nell'identificazione della struttura di governo e gestione all'interno del board e della struttura organizzativa sui temi ESG e, in particolare, che supporti il Board e il CEO nella predisposizione a tendere del Piano strategico integrato (o ESG) e del Bilancio di sostenibilità. L'attività dovrà prevedere anche l'identificazione di una struttura operativa e delle regole e processi di gestione e governo interni coerentemente con le best practice di mercato e con le indicazioni istituzionali (es. Codice di corporate governance di Borsa Italiana).



Realizzato in collaborazione con:  
**Atlante Group Srl**  
**Via De Nicola 15**  
**Curtatone, 46010 Mantova (IT)**  
**[atlanteconsulting.it](http://atlanteconsulting.it)**